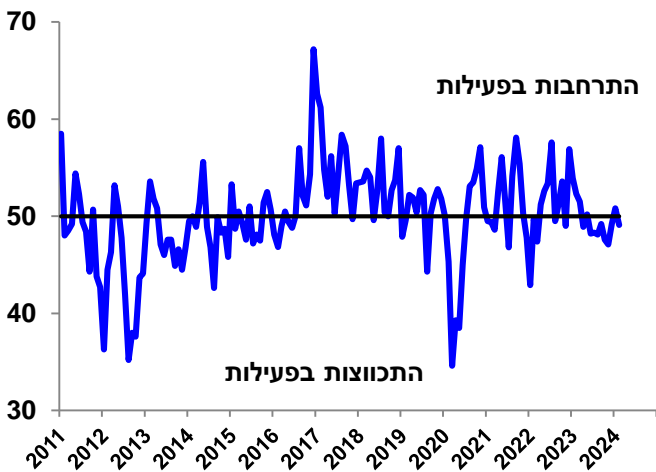


19/03/2024

## מדד מנהלי הרכש ירד ב-1.7 נקודות בחודש פברואר 2024, ורמתו עברה להצביע על התכווצות

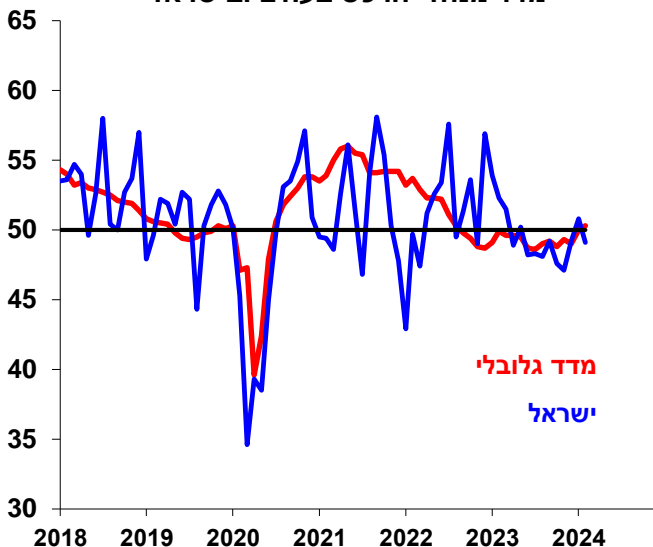
### מדד מנהלי הרכש בישראל

נתון מעל ל-50 מצביע על התרחבות, מתחת ל-50 התכווצות  
נתונים בניכוי עונתיות



מקור: ארגון מנהלי הרכש ובנק הפועלים

### מדד מנהלי הרכש בעולם ובישראל



מדד מנהלי הרכש לחודש פברואר ירד ב-1.7 נקודות לרמה של 49.1. רמת המדד עברה להצביע על התכווצות, לאחר חודש בודד שבו הייתה מעל 50 נקודות. רכיב תפוקות הייצור ירד החודש באופן משמעותי ב-4.4 נקודות, רכיב ההזמנות המקומיות ירד ב-2.4 נקודות, רכיב ההזמנות מחו"ל נמצא מזה 13 חודשים מתחת לרמה של 50 נקודות ורכיב התעסוקה ירד ב-1.4 נקודות, וגם הוא מצביע על התכווצות מזה יותר משנה. גם החודש ניכרת ירידה ברכישות למלאי שהושפעו ככל הנראה מעיכובים בזמני התובלה הימית בעקבות השיבושים בשייט בים האדום.

מדד מנהלי הרכש העולמי, שמפרסם בנק JPMorgan, עלה החודש במעט לרמה של 50.3 נקודות מ-50.0 נקודות בחודש הקודם. רמת המדד נמצאת למעשה על גבול הקיפאון בייצור. בארה"ב מדד ה-ISM ירד החודש לרמה של 47.8 נקודות מ-49.1 נקודות. מדד מנהלי הרכש בגוש האירו ירד במעט לרמה של 46.5 נקודות מ-46.6 נקודות, ומדד מנהלי הרכש בסין (Caixin) עלה במעט לרמה של 50.9 נקודות מ-50.8 נקודות.

כלכלני בנק הפועלים: רמת מדד מנהלי הרכש דומה לזו של ערב המלחמה, והיא משקפת ירידה קלה בייצור התעשייתי. ההזמנות המקומיות ותפוקות הייצור ירדו, אולם הם עדיין מצביעים על התרחבות, ואילו רכיב ההזמנות ליצוא עלה החודש, אך גם הוא מצביע על התכווצות. האינדיקטורים הכלכליים מצביעים על התאוששות בפעילות הכלכלית ברבעון הראשון של השנה, אולם נותרו עדיין ענפי משק ואזורים גיאוגרפיים שלא שבו לפעילות סדירה, ואלו משפיעים על הפעילות בענפי התעשייה. נתוני סחר חוץ לחודש פברואר היו חיוביים והציגו עלייה של 8.4% ביצוא התעשייתי לעומת החודש ורמה הגבוהה ב-1.6% מזו של טרם המלחמה.

## נתוני חודש פברואר 2024 (בניכוי עונתיות)

מס' חודשים במגמה	מגמת הפעילות	שינוי	מדד ינואר 2024	מדד פברואר 2024	
1	התכווצות	-1.7	50.8	49.1	המדד הכללי
11	התכווצות	-0.5	50.0	49.5	קו מגמה
4	התרחבות	-2.4	55.3	52.9	הזמנות מקומיות
13	התכווצות	0.5	47.8	48.3	הזמנות ליצוא
9	התרחבות	-4.4	60.0	55.6	תפוקות ייצור
13	התכווצות	-1.4	47.9	46.5	תעסוקה
43	התרחבות	-2.2	63.3	61.1	מחירי חומרי גלם
1	התכווצות	-6.1	55.0	48.9	מלאי מוצר מוגמר
1	התכווצות	-2.4	52.2	49.8	מלאי חומרי גלם
11	התכווצות	-1.2	42.7	41.5	רכישות למלאי
56	התכווצות	-0.5	38.9	38.4	זמני אספקה יבוא
8	התכווצות	2.1	36.7	38.8	זמני אספקה מקומי

### הערות על הסקר והמדד של מנהלי הרכש בישראל

המדדים המוצגים בדו"ח זה מחושבים על-ידי עיבוד של תשובות המתקבלות ממספר גדול של מנהלי רכש בחברות תעשייתיות בישראל. השאלות מתייחסות לשינוי בעשרה תחומים לעומת החודש הקודם. התשובות הן איכותיות, כדלקמן: 1. גבוה/טוב יותר; 2. נמוך/גרוע יותר; 3. ללא שינוי. על-סמך התשובות לכל אחת מן השאלות מחושב diffusion index, אשר מודד את שיעור הנשאלים הצופים שיפור או אי שינוי. המדד הכללי משקלל 6 מן השאלות. מתודולוגית החישוב של המדד תואמת את המתודולוגיה המקובלת בחישובי מדדי מנהלי הרכש בעולם. המדד הישראלי נכלל בחישובי מדד מנהלי הרכש האירופי ובמדד הגלובלי של מנהלי הרכש.

באיוסף המידע, עיבודו והכנתו לפרסום מושקע מאמץ רב למינעת טעויות. בנק הפועלים בע"מ וארגון מנהלי רכש ולוגיסטיקה בישראל אינם אחראים לטעויות שעלולות ליפול ולכל נזק תוצאתי שעלול לנבוע משימוש בנתונים שגויים.